

Accesso :

Per arrivare ai Lagoni da Parma si va a Langhirano, Corniglio, Bosco, arrivati al bivio Lagdei-Lagoni si prende a sinistra per i Lagoni. Dall' autostrada conviene prendere l' A15 e uscire a Berceto, poi fare il passo del Sillara e scendere a Marra, Bosco. Da Pontremoli, fare il passo del Cirone, poi scendere a Bosco.

Per chi si volesse fermare a dormire c'è il rifugio dei Lagoni, aperto da Luglio a Settembre più i fine settimana (tel 0521-889118), se il rifugio è chiuso a Bosco c'è l'albergo Ghirardini aperto tutto l'anno. Da segnalare la presenza a Corniglio di un simpatico [ostello](#) aperto in un ala del castello.

Informazioni :

La roccia è un fantastico gres di montagna, pieno di tacche svassi e piattoni. Lo stile dei passaggi aperti è generalmente poco strapiombante e con difficili uscite. Anche se gli atterraggi non sono mai pericolosi, è bene avere almeno un crash pad. Utili le spazzole di ferro, per pulire i massi dal muschio per chi vuole aprire nuovi passaggi (**non per migliorare le prese su quelli già aperti!**), cercate di scoprire nuovi settori, la zona è piena di massi che aspettano solo di spellarvi i polpastrelli delle dita.

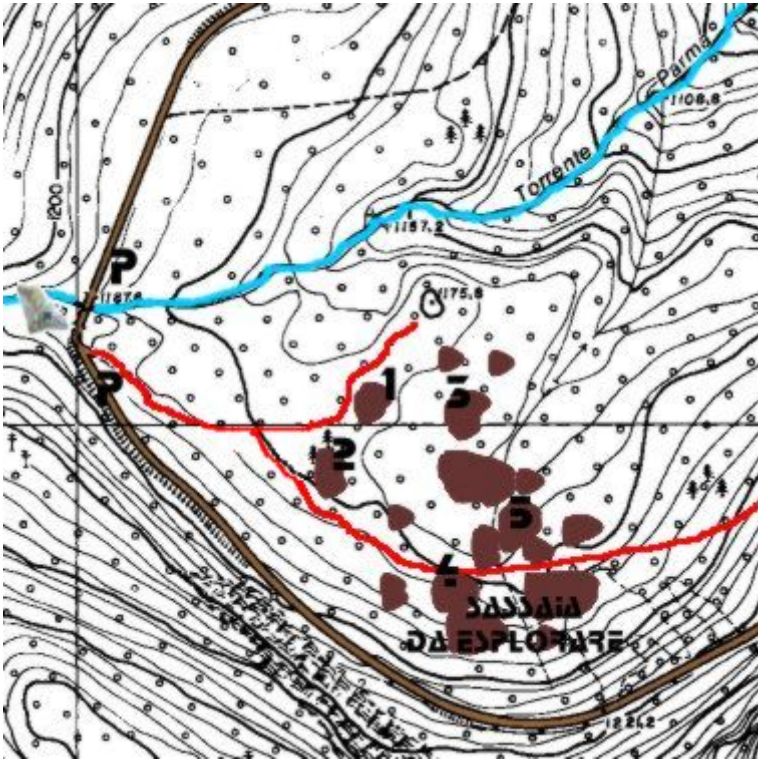
Periodo consigliato :

Data la quota (dai 1200 a circa 1350) il periodo migliore è da maggio a settembre, attenzione però al mese di giugno quando la schiusa delle uova delle zanzare può provocare parecchi disagi (vi mangiano vivi). Di solito dura da metà giugno fino ai primi di luglio ma varia molto da settore a settore, quindi se ci si sposta un po' di norma si sopravvive.

Mappa generale settori :

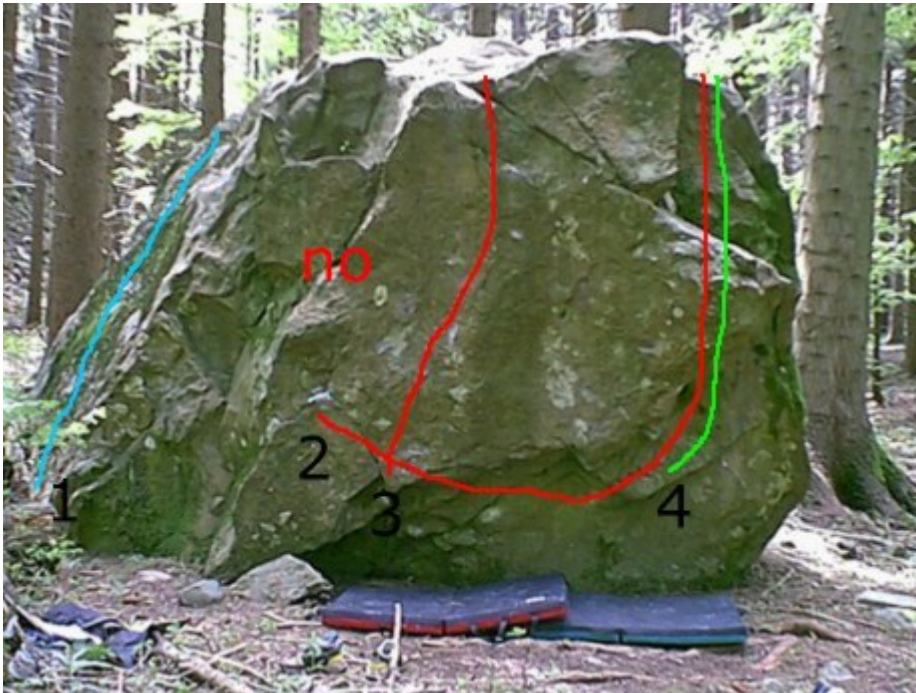


1 - coda dell' aereo



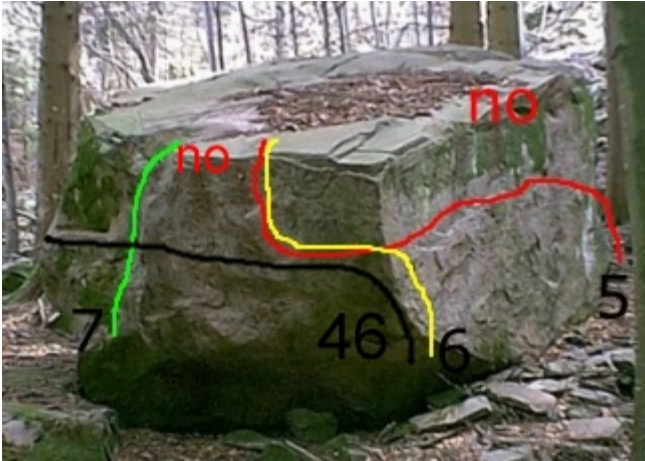
Parcheeggiate l' auto dalla coda dell' aereo e seguite a piedi lungo la carraia con la sbarra sulla sinistra fino ad arrivare di fronte ai primi due massi. I massi disegnati sulla carta servono solo per orientarsi, il disegno non è preciso.

masso 1



- 1- 4
- 2- **comprimiti 7a** sit
- 3- **fusion 7a+** no bordo sit
- 4- **il balcone 5c** sit

masso 2

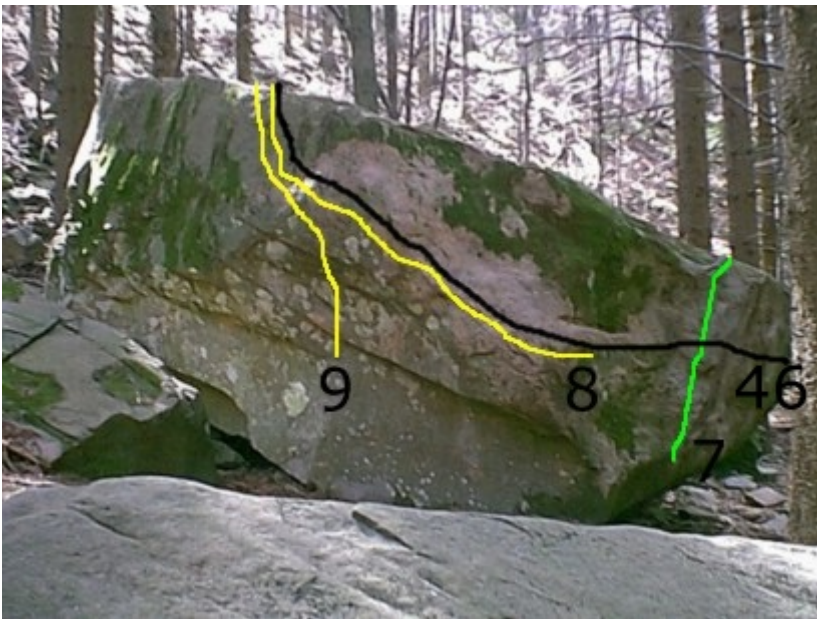


5- **tutti neri tutti e 15 7a+** sit

6- **6a** sit

7- **5c** sit

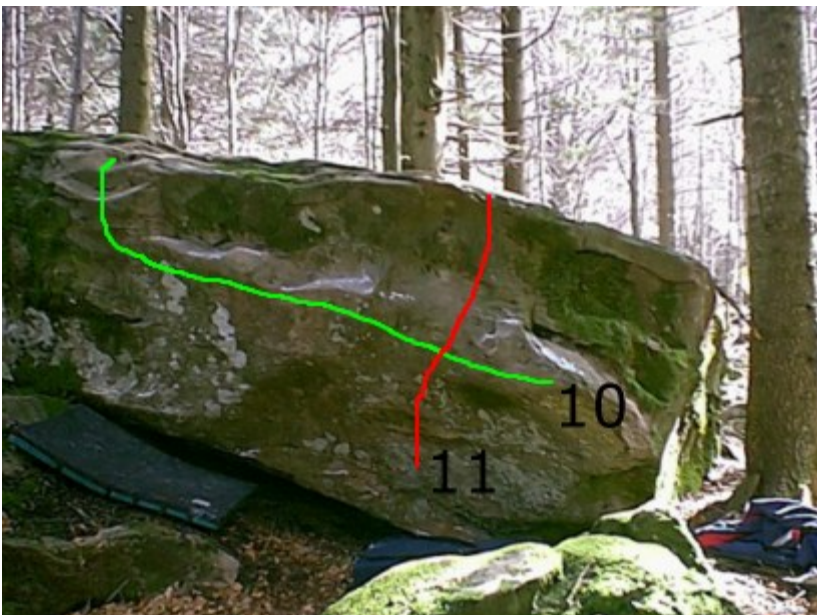
46- **viaggio astrale 8a** sit
no tacchette sul bordo



8- **6b+** sit

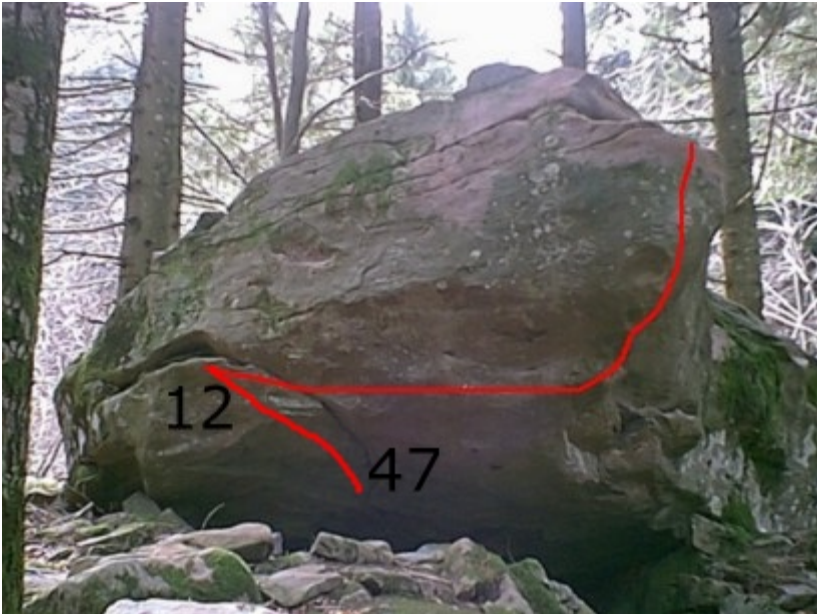
9- **6a**

Masso 3



10- **traverso svassi 5b** sit

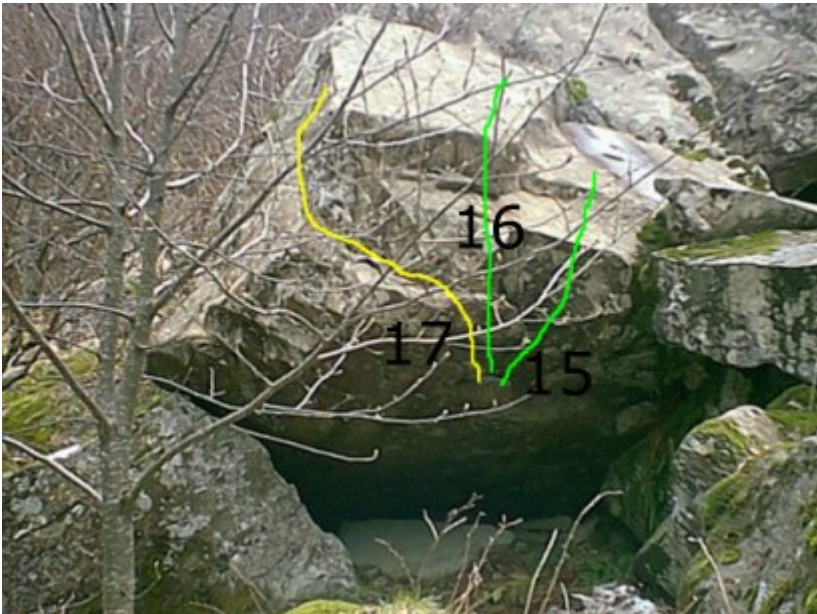
11- **l' 8° nano 7a+** sit



12- **prua 7a** sit

47- **morto e sepolto 7b** sit

masso 4

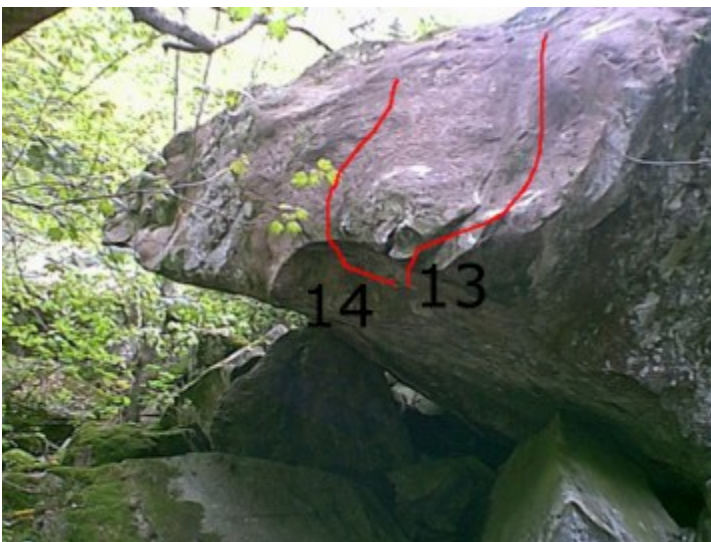


15- **il panico 5b**

16- **il panico 5c**

17- **il panico 6a**

masso 5

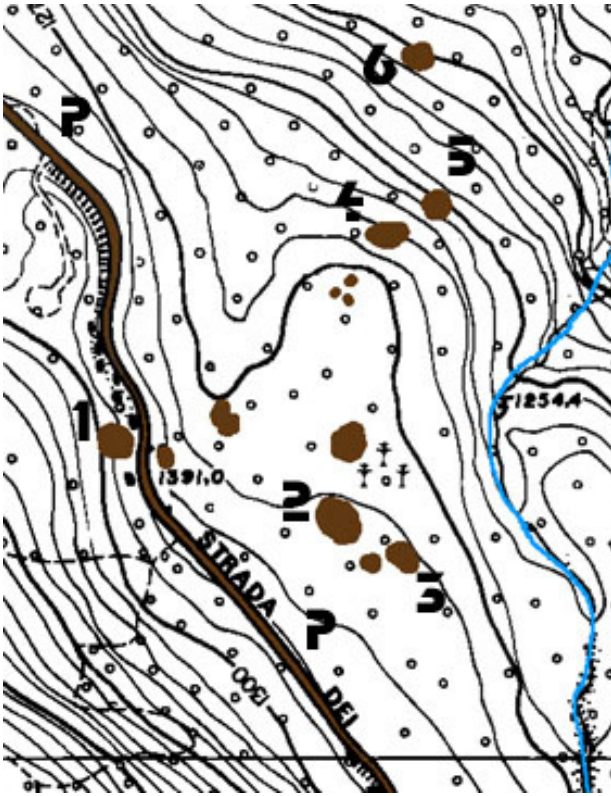


13- **progetto**

14- **detritus 7b+/c**

dietro al tettino partenza sit di
bravo two zero circa 7b+ finisce
in piedi sulla placca

2 – passaggio lunare / inghilterra



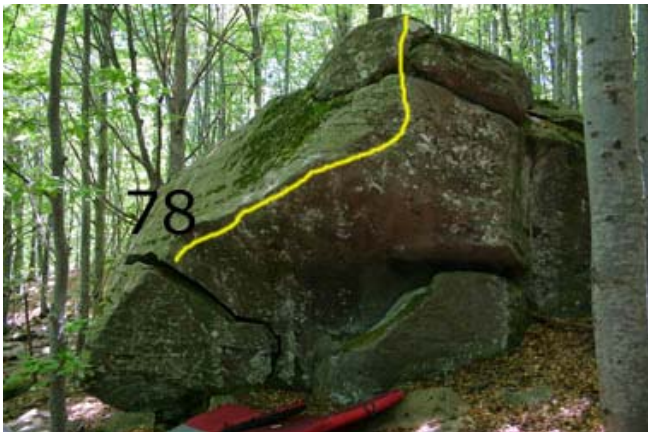
Il settore Inghilterra è a 2 km precisi dalla coda dell' aereo, non è difficile da distinguere perché si notano i grandi massi a sinistra della strada e il tettino sulla destra, parcheggiate l'auto nel piccolo spazio di fronte ai massi oppure negli slarghi poco prima e poco più avanti.

Per raggiungere passaggio lunare e i massi più bassi seguire il sentierino che scende poi abbandonarlo e scollinare a destra proprio dietro ad alcuni piccoli massi.

Vi consiglio di visitare i resti delle casette in sasso in fondo alla piana di passaggio lunare.

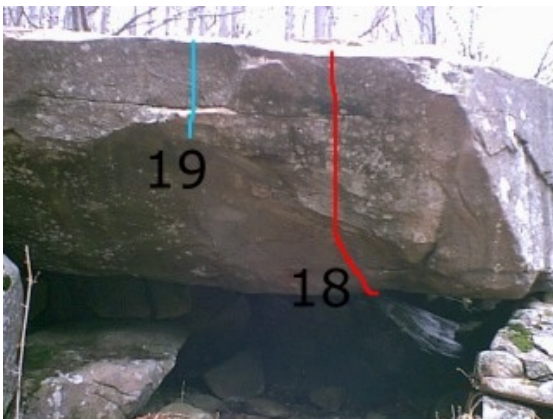
massi 4 - 5 : da finire di pulire

masso 6



78- passaggio lunare 6c+
evidente spigolo in traverso,
partenza da sinistra.

masso 1

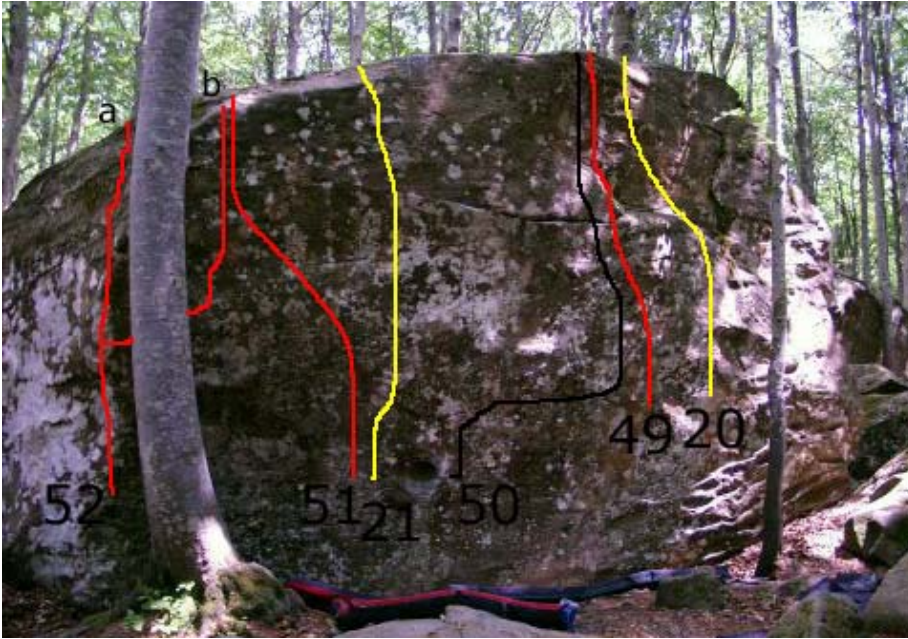


18- cogli l' attimo 7c sit
no muretto, in piedi 7a+

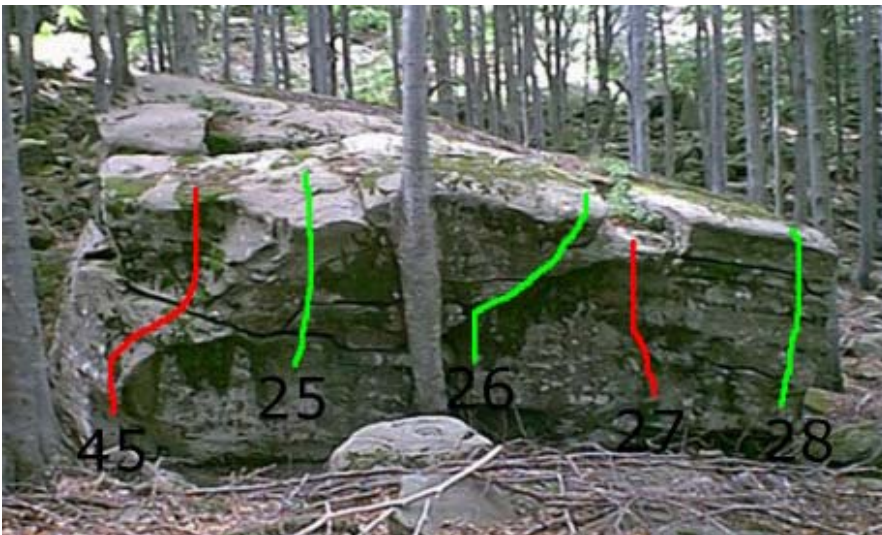
19- 4

sul retro : **Vai paolino 7a** sit

masso 2

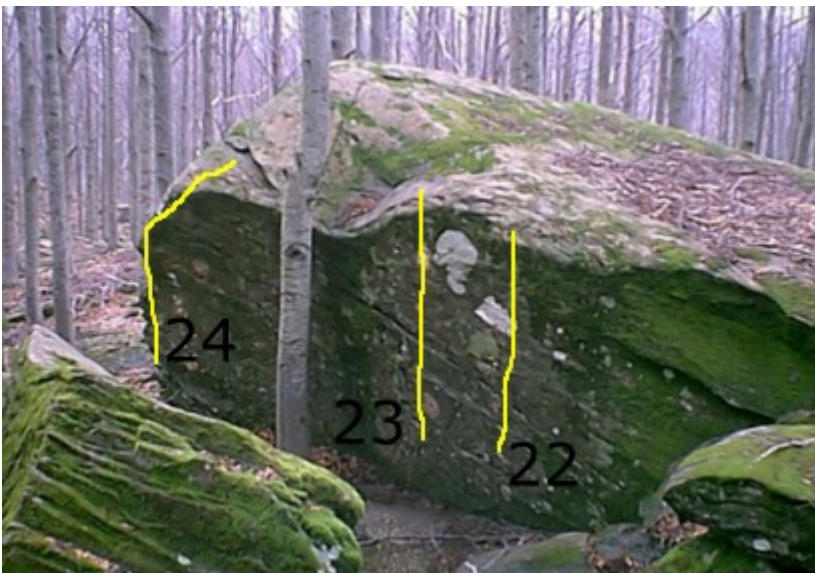


- 20- **6a+**
- 21- **inghil terra 6c** sit
- 49- **7a+**
- 50- **gold finger 7c+** sit
- 51- **inghil terra sx 7a+** sit
- 52- **out of control** sit
a **7a+** b **7a+**



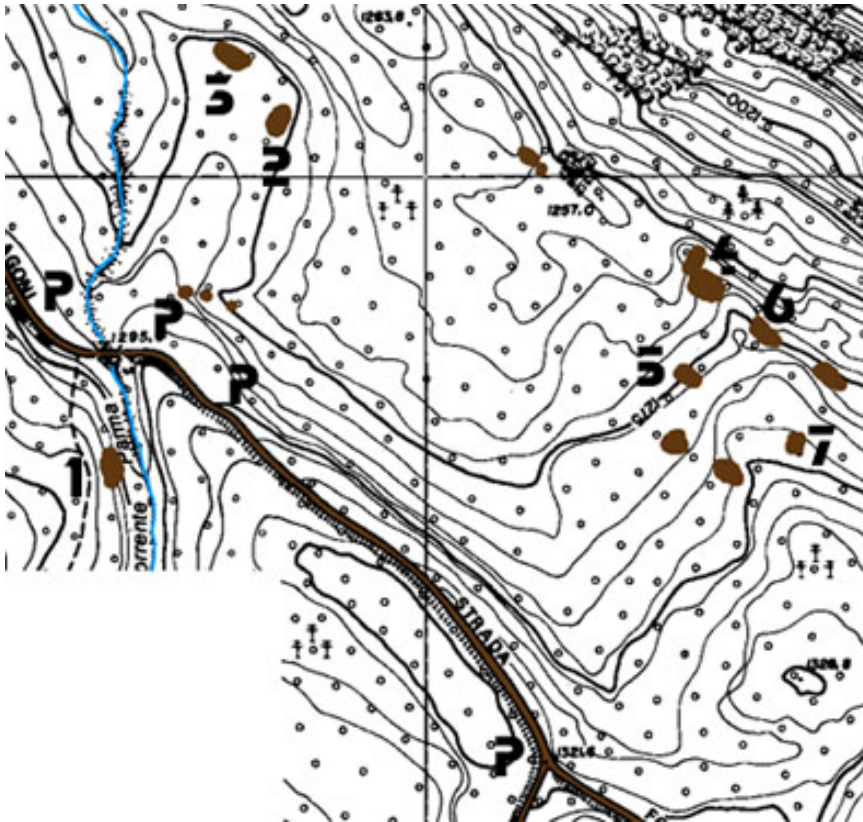
- 45- **tony il ciccione 7b/+**
sit
- 25- **5b**
- 26- **5b**
- 27- **il decollo 6c+** sit
- 28- **5a**

masso 3



- 22- **6a** sit
- 23- **6a** sit
- 24- **pizzelli truc 6b** sit

3 - placche / strapiombone



Non si tratta di un vero e proprio settore, bensì di grandi massi isolati.

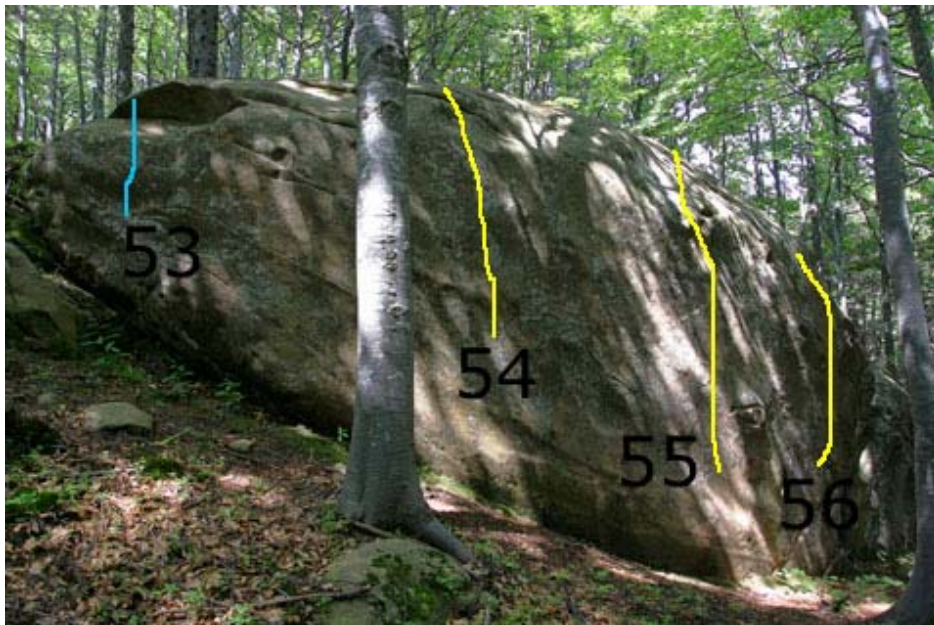
Il primo è raggiungibile seguendo il sentierino che parte dal parcheggio e risale di fianco al fiume.

Per raggiungere le placche scendere a sinistra subito dopo il ponte, risalire di poco sulla destra; si trovano su un avvallamento ai piedi di una grossa piana.

Per raggiungere lo strapiombone attraversare completamente la piana, i massi sono dove il terreno ricomincia a salire. Eventualmente si può raggiungere scendendo a sinistra dal parcheggio per la val Badignana.

masso 1 : in attesa delle foto, svariati passaggi dal 5° al 7b

masso2



53- 3 sit

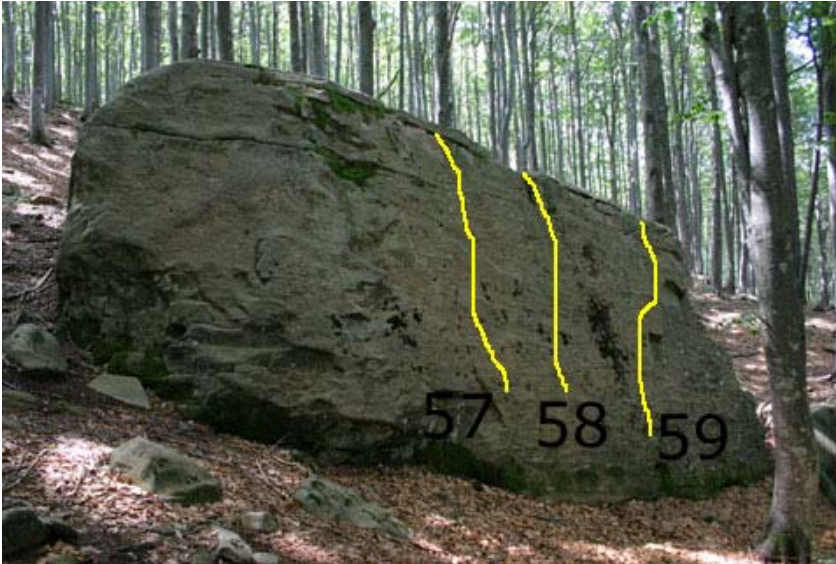
54- 6b jump start

55- **l' ombelico del**

mondo 6a+ sit **5b** stand

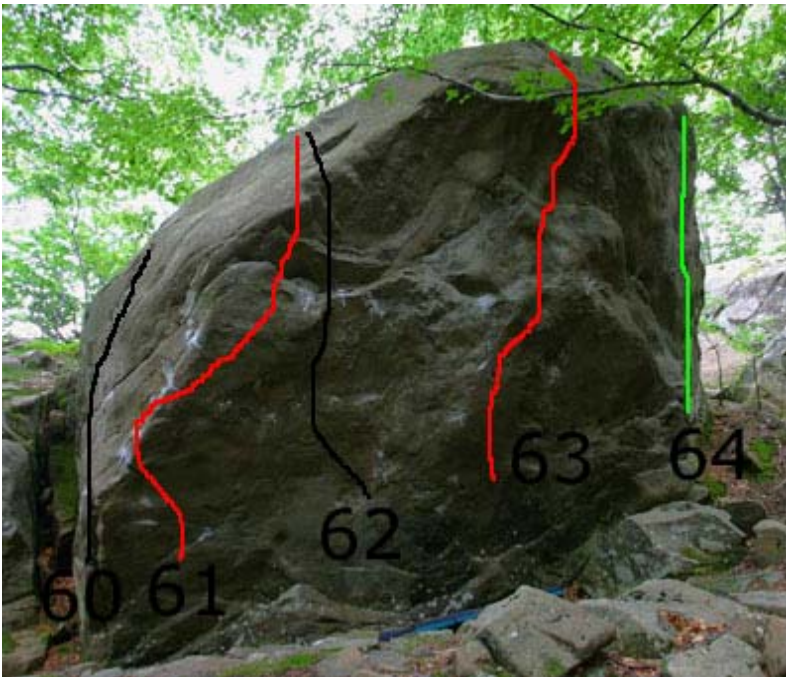
56- 6a+ sit

masso 3

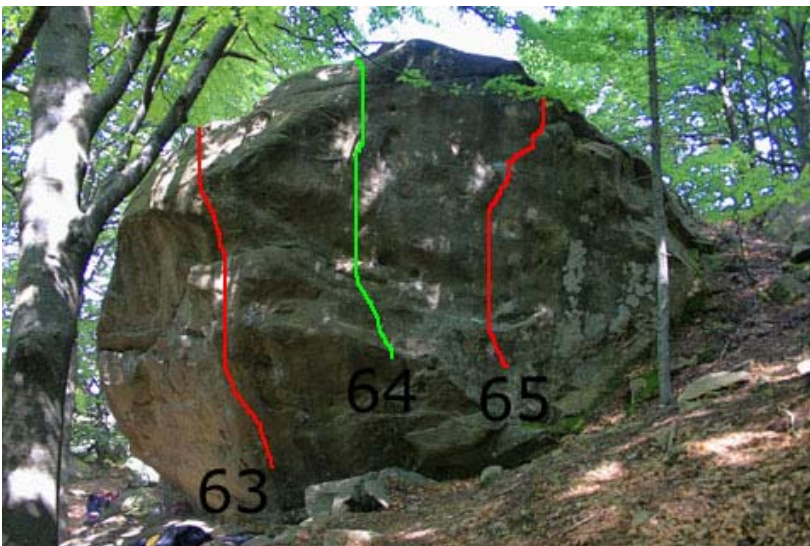


- 57- daniel 6b
- 58- 6b+
- 59- tra l' aorta e l'intenzione 6c

masso 4

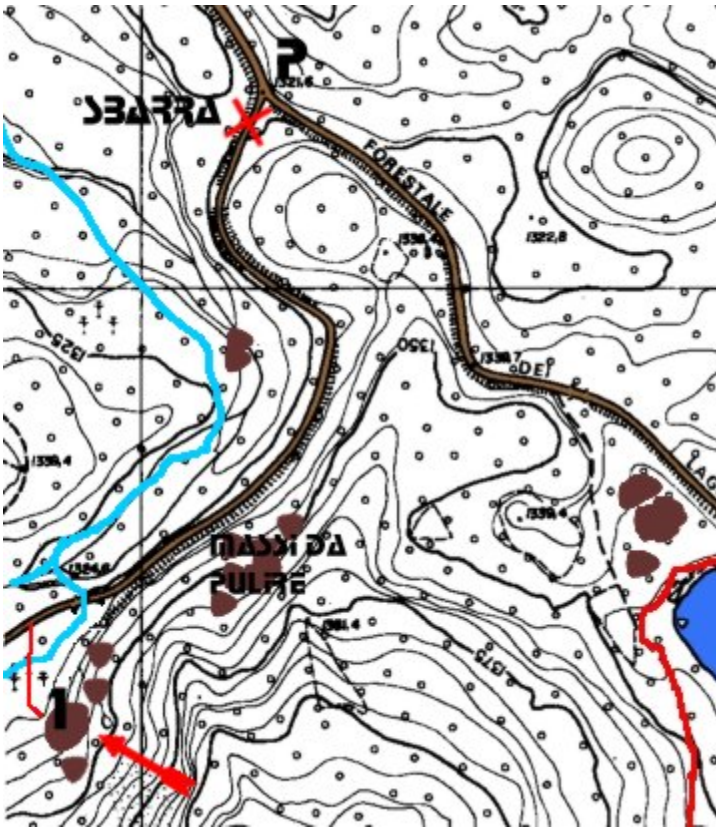


- 60- progetto
- 61- **spigolo gandolfo**
7b/+ sit 6b in piedi (lancio)
- 62- **born to be prosciutto**
8a sit
- 63- **I will survive** 7b+ sit
- 64- 5c
- 65- **la mossa del giaguaro**
7b



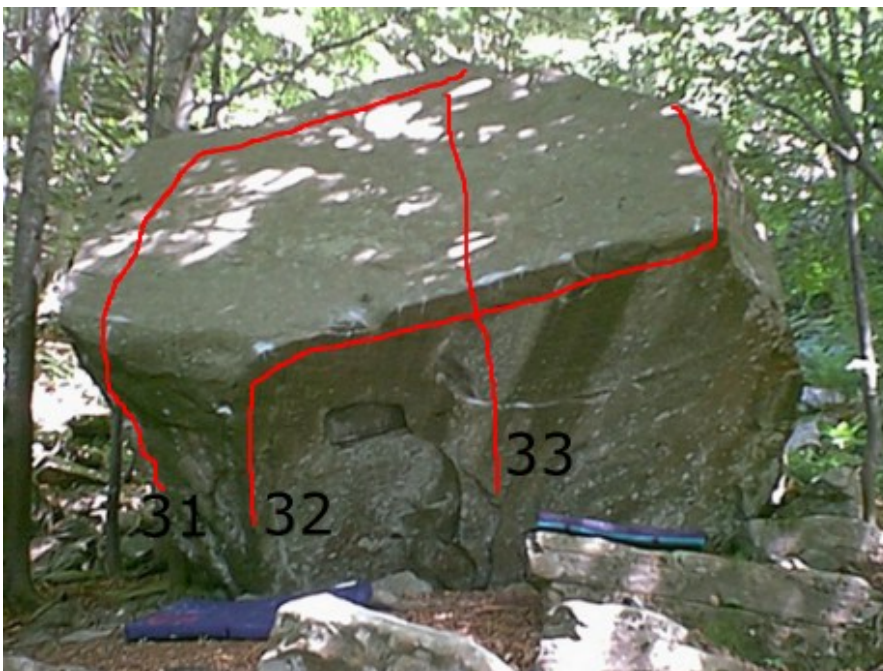
- Sulla placcona a lato,
da destra a sinistra :
- tonino carino** 5b
 - Il brevilineo** 6a+
 - Traverso integrale** 6b

4 - prisma



Per l'accesso al Prisma bisogna prendere la ampia carraia sulla destra della strada 2 o 3 curve prima del lago che porta in val Badignana. Parcheggiate l'auto dalla sbarra e continuate a piedi per circa 500 mt. Il masso è sulla sinistra della strada un po' scostato, attraversate un minuscolo ruscelletto poi lo vedrete subito.
Poco prima del prisma, sempre sulla sinistra, c'è un gruppetto di massi da pulire e anche una paretina.

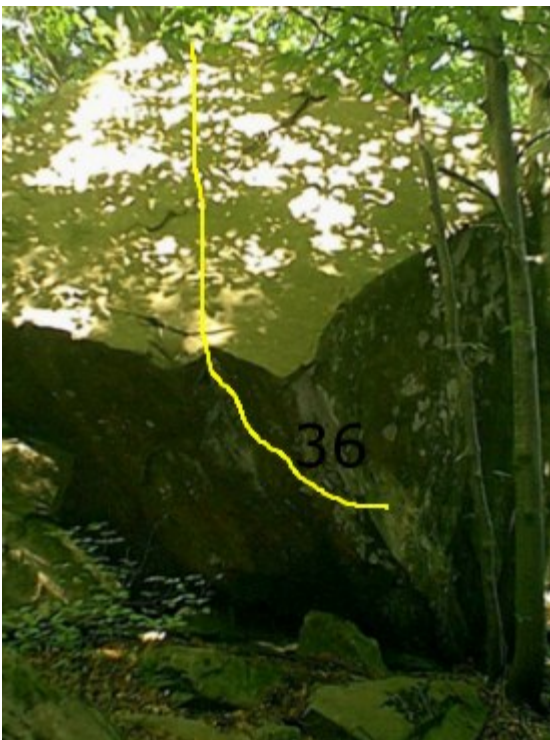
1



31- il malleolo **6c** sit
32- border line **7b+** sit
6b solo trav. Sullo spigolo
33- fly **7a** sit

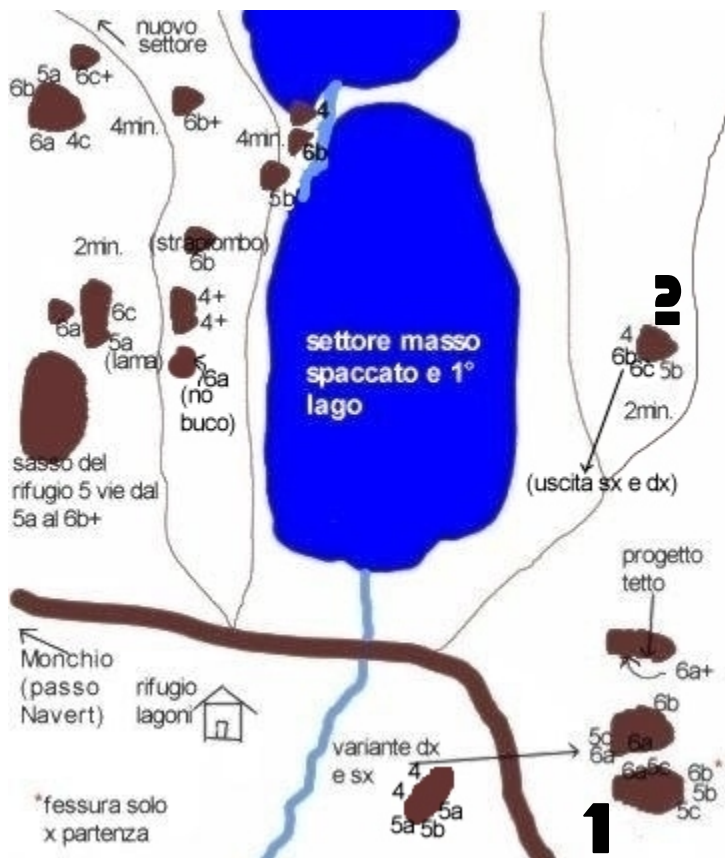


34- spallata 7a+ sit
35- pinza e vai 5c sit



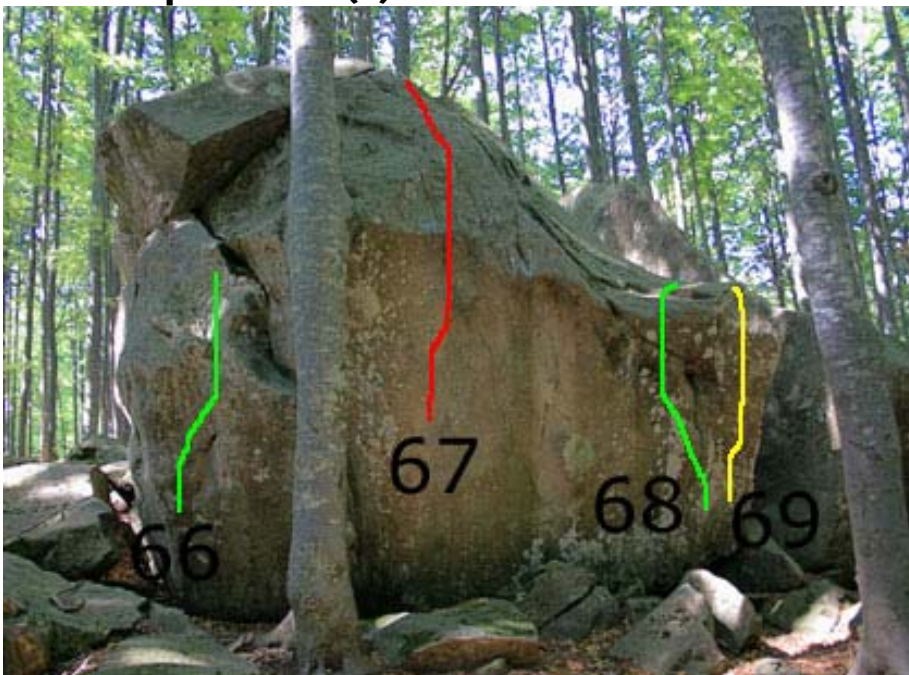
36- a me mi piace 6a sit

5 - Lago



Purtroppo non ho ancora tutte le foto del settore lago, i passaggi sono generalmente facili, e un po' sparsi attorno al lago. I massi più interessanti sono il masso spaccato e Bordo Bastardo (nelle foto).

Masso spaccato (1)



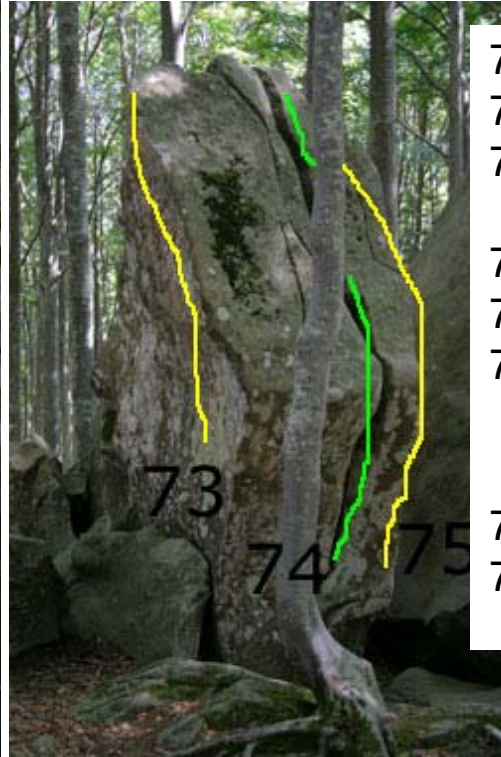
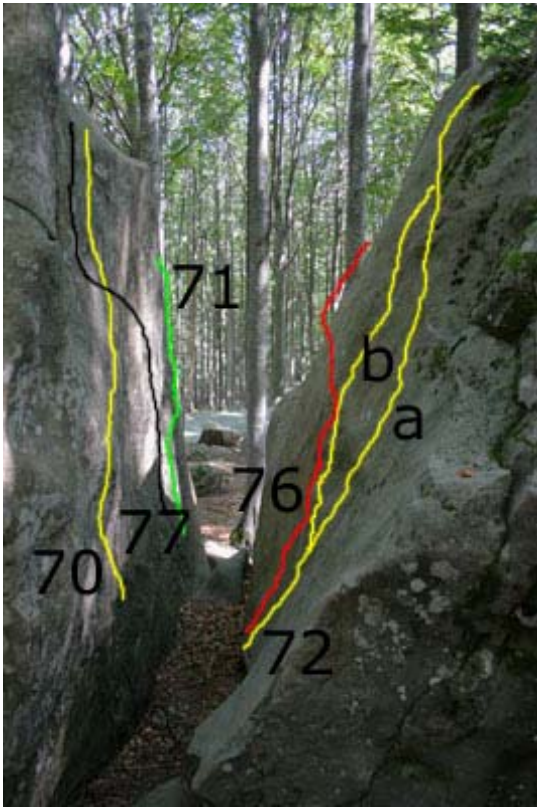
66- **5b** sit

67- **no alpitour 7b**

(partenza in salto con la mano sx sullo spigolo e il piede in fessura)

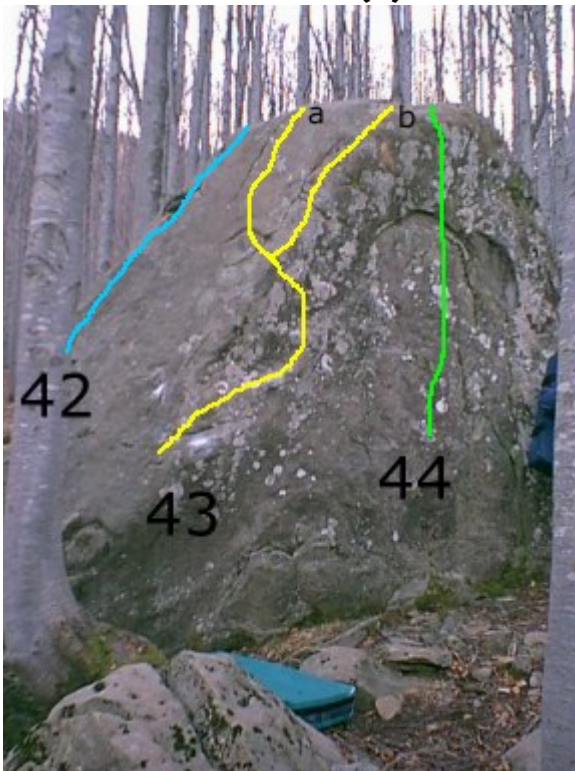
68- **5c**

69- **6a** (con svassi dietro allo spigolo)



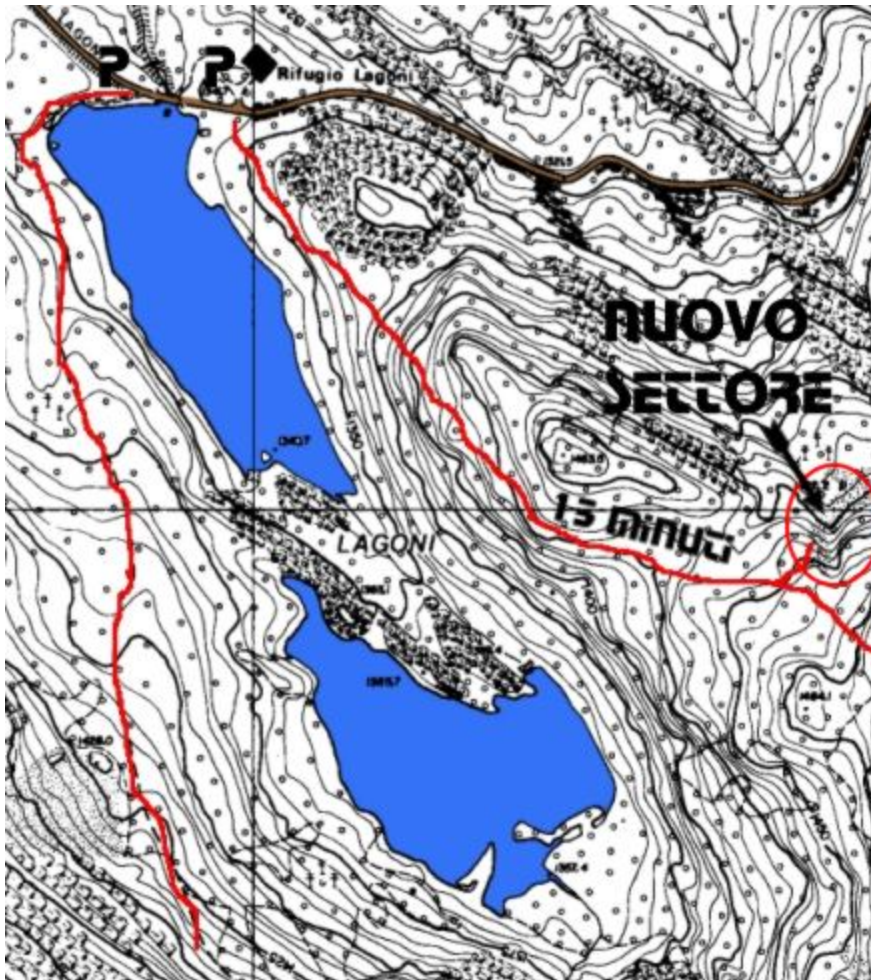
- 70- 6a
- 71- 5c
- 72- sgum
a6a b6a+(direct)
- 73- l' arete 6a
- 74- 5b sit
- 75- no fessura 6b
(fessura solo in partenza
poi piattone e svasi a
destra)
- 76- duvel 7a+
- 77- progetto

bordo bastardo (2)



- 42- 3+
- 43- bordo bastardo
a6b b6c
- 44- 5b

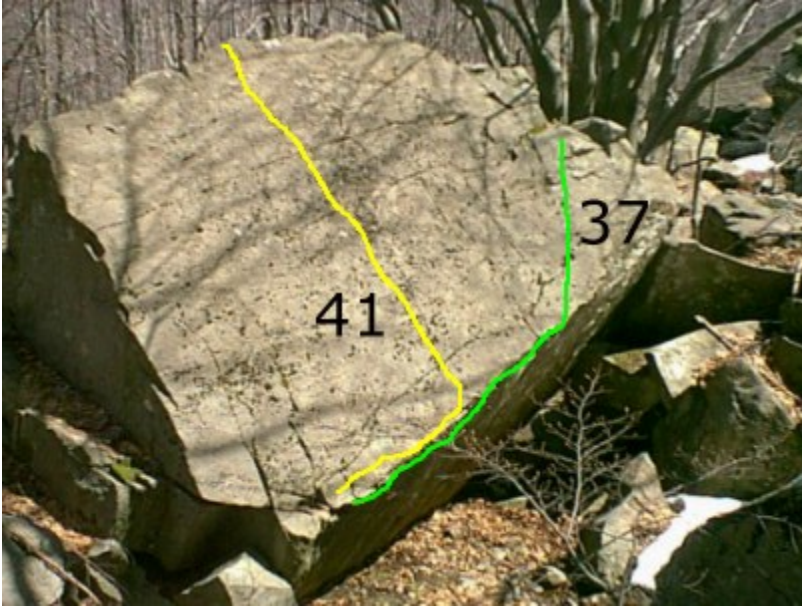
6 - nuovo settore



Parcheeggiate al lago e seguite il sentiero alto, dopo circa 15 minuti di cammino si arriva ad una specie di conca nel bosco, seguire inizialmente il sentiero a sinistra, poi lasciatelo e seguite dritti per il canalino. Subito sulla destra si nota un invitante bordo da fare in traverso con 2 uscite, una su svasi e una su tacche. Poco dietro (attenzione a non confondervi, ci sono tanti blocchi) c'è un blocco con un grande spigolo di 7b e un 7a "Gigiopiteco" di cui è segnato il nome con un pennarello. Qui ci sono tantissimi altri blocchi da esplorare e aprire, sbizzarritevi pure.

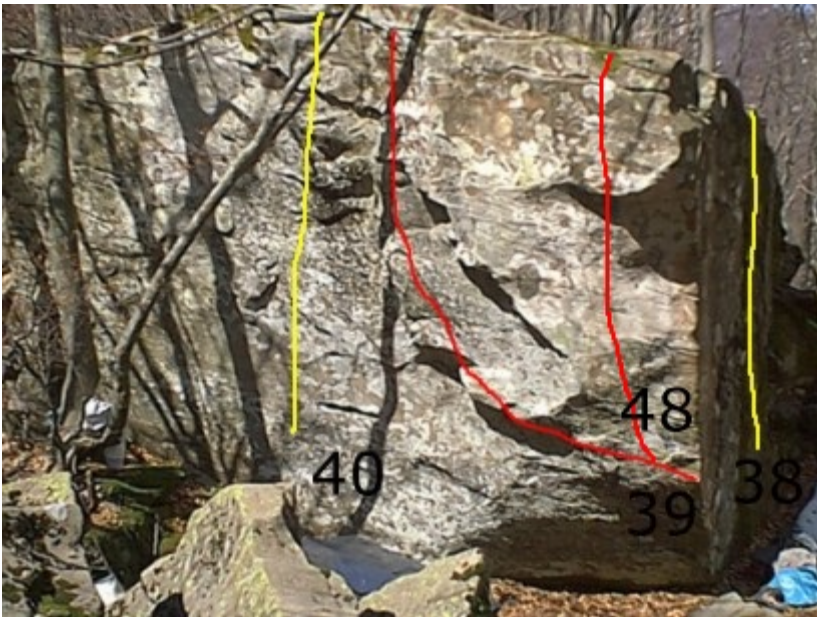


masso 1



37- **flog 5b** sit
41- **6a** sit

masso 2



38- **6a+**
39- **gigiopiteco 6c+** sit
40- **6a** sit
48- **cotechigno 7b** sit